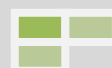


# Plano Estratégico 2015/2016/2017



**A**s necessidades sociais relacionadas com situações de carência material como a pobreza, pobreza envergonhada e fome, bem como dificuldades em fazer face aos compromissos financeiros, embora tenham (ainda) uma magnitude não alarmante no seio da sociedade portuguesa, aumentaram substancialmente nos tempos mais recentes. Este acréscimo é sobretudo resultante do atual contexto de crise económica. Não se vislumbrando uma melhoria das condições económicas para tempos mais próximos, será de admitir que se mantenha esta tendência de agravamento destes problemas na sociedade portuguesa.

A **FAMSER**, tanto de forma isolada como em colaboração, tem vindo a desenvolver esforços para combater estas situações. Certamente que sem o contributo da FAMSER e outras instituições o panorama de agravamento social nestas matérias seria ainda mais gravoso.

A **FAMSER** tem consciência de que é preciso fazer algo para responder a estes novos desafios e são vários os exemplos de iniciativas já tomadas nesse sentido. No entanto, está ainda enraizada na mentalidade das IPSS e de uma forma geral que as soluções passam quase sempre e fundamentalmente pelo reforço dos apoios financeiros públicos. Ora, a escassez de recursos públicos atuais e previsíveis para os anos vindouros, torna esta visão cada vez mais irrealista.

O grande desafio à atuação da **FAMSER** é, pois, continuar a responder às necessidades sociais, antigas e novas, mas a partir de uma base de apoios financeiros mais diversificada onde os apoios públicos continuarão a ter necessariamente uma papel importante na estrutura de financiamento, mas estes não podem ser encarados como a fonte primeira e em muitos casos exclusiva de recursos financeiros.

Esta mudança de visão obriga também e primeiro que tudo a uma mudança interna de mentalidades.

**Porém, esta mudança é inevitável e urgente.**



## I - INTRODUÇÃO

**N**este Plano de ação incluímos uma primeira reflexão sobre os objetivos estratégicos que norteiam a **FAMSER**. Para bem gerir é necessário saber com clareza como e onde queremos chegar e quais as razões que nos motivam na prossecução esses objetivos. No fundo é preciso saber onde estão enraizadas as nossas motivações como instituição atuante na área da solidariedade social.

É fundamental manter na **FAMSER** uma genética organizacional favorável á inovação e ao risco, visando a melhoria continua. A participação de um número crescente de colaboradores em ações de reflexão sobre as potencialidades e oportunidades da instituição é importante, bem como, conjeturar atempadamente riscos e ameaças que possam ser evitados ou enfrentados. O reforço de colaboradores, com formação académica em estágios profissionais ou curriculares, é importante para o aumento da criatividade e reduzir rotinas corporativas.

Melhorar e reforçar a imagem externa da instituição aumentando o reconhecimento, notoriedade e visibilidade. Promover a criação de novas parcerias com boas e respeitadas organizações, nomeadamente do ensino superior. Importa a desafiar Universidades e Politécnicos á realização de investigação científica que tenham como base a realidade **FAMSER**.

Como instituição pretendemos prestar um serviço á comunidade que tem a excelência como referência maior. Esta visão impele-nos, porque a excelência é uma procura incessante para o fazer mais e melhor, a reformulação contínua de estratégias. A melhoria é cada vez mais um “marco” mental que se sente nas dinâmicas e nas pessoas que formam a **FAMSER**.

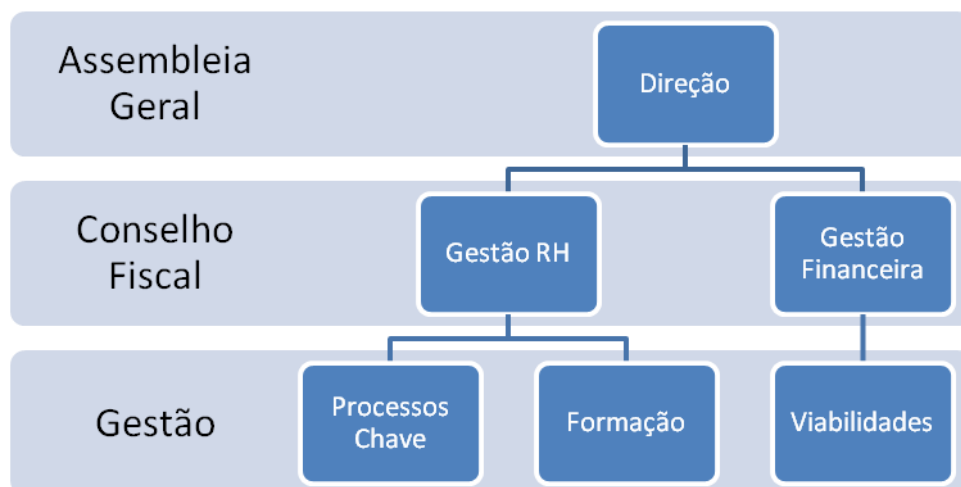
As nossas raízes são fortes e transmitem segurança, assentes em princípios primordiais:

- a) Preocupação com os outros, com as pessoas em geral.... E nestes, com os que mais precisam. Princípio da solidariedade expresso nos nossos Estatutos;



- b) Passo a passo como base do nosso desenvolvimento e crescimento. A história da FAMSER ensina-nos que cada projeto tem um tempo de amadurecimento e não adianta querer atropelar esse tempo. Passo a passo como base da sustentabilidade;
- c) A relação / cooperação por oposição à conformidade.  
Somos uma instituição. Somos uma equipa com objetivos partilhados. A nossa força é a relação cultivada entre todos, através de processos de comunicação aberta e transparente. Relação que respeita a diversidade infinita existente nos seres humanos;
- d) Uma gestão promove o envolvimento ativo de todos os colaboradores e associados da FAMSER na concretização dos objetivos, programas e ações desta;
- e) A inovação como desafio, num mundo de grandes e permanentes mudanças.
- f) A liderança estratégica que passa pelos processos de gestão da qualidade e assenta em práticas desafiadores de mais e melhor.

## II- ESTRUTURA ORGANIZACIONAL



### III- ESTRUTURA FUNCIONAL

#### Número médio de utentes e de pessoas ao serviço da Instituição repartido por valências

| Equipamento                        | Resposta Social  | Nº Médio Utentes | Nº Médio Func. |
|------------------------------------|--|------------------|----------------|
| GPS - GERAR, PERCORRER, SOCIALIZAR | 1305   | 30               | 27             |
| FASTUDO                            | Empresa de Inserção Social<br>(Construção Civil) (Atividade) | 0                | 5              |
| SEDE                               | Instituição Particular de Solidariedade Social               | 0                | 1              |

#### Mapa Funcional do Lar de Infância e Juventude Especializado GPS

| Departamento Técnico |   |
|----------------------|---|
| 1 Diretor Técnico    | <p><b>Conteúdo Funcional</b></p> <p>É função do Diretor Técnico, em geral, coadjuvar a Direção da Instituição em todas as responsabilidades inerentes ao funcionamento e organização do Lar e, em particular, assumir a gestão, coordenação e orientação dos colaboradores, a gestão do fundo fixo, o planeamento e gestão da intervenção técnico educativa e da relação interinstitucional com a comunidade, parceiros e demais entidades locais, distritais, nacionais ou estrangeiras, em consonância com o MTI.</p> |

| Departamento Técnico |  |
|----------------------|--|
| 2 Psicólogos         | <p><b>Conteúdo Funcional</b></p> <p>O psicólogo desenvolve as suas funções em contexto institucional competindo-lhe, contribuir, através da sua intervenção especializada, para o desenvolvimento integral dos jovens e para a construção da sua identidade pessoal; conceber e participar na definição de estratégias e na aplicação de procedimentos de orientação terapêutica que promovam o acompanhamento do jovem ao longo do seu percurso no Lar; intervir, a nível psicológico e psicoterapêutico na observação, orientação e apoio dos jovens elaborando projetos de intervenção individuais centrados nas necessidades e características de cada jovem. Compete ainda ao psicólogo a articulação com os serviços de apoio aos Tribunais, Segurança Social e Centro de Saúde.</p> |



| Departamento Educativo |   |
|------------------------|---|
| 2 Educadores Sociais   | <p><b>Conteúdo Funcional</b></p> <p>Presta ajuda técnica com carácter educativo e social, em ordem ao aperfeiçoamento das condições de vida dos jovens institucionalizados, planifica e apoia atividades de carácter lúdico e educativo. Apoia o Psicólogo na delineação e concretização do projeto de vida de cada jovem. Apoia a equipa de monitores na realização das diversas tarefas em equipa ou com os jovens. É responsável pela equipa e, em colaboração com o Diretor Técnico, por proporcionar as condições necessárias ao desempenho da função do monitor. É responsável pela articulação com o Agrupamento de Escolas de Castro Verde no acompanhamento pedagógico aos jovens.</p> |

| Departamento Educativo |  |
|------------------------|--|
| 14 Aux. Ação Educativa | <p><b>Conteúdo Funcional</b></p> <p>Prepara, desenvolve e avalia atividades de carácter lúdicas e pedagógicas com os jovens. Em conjunto com os jovens, efetua uma avaliação periódica das suas necessidades e ações, sendo responsável por assegurar a satisfação e evolução das mesmas de acordo com as características de cada jovem. Articula juntamente com o Psicólogo de forma a conseguir um acompanhamento ao jovem direcionado para a concretização do seu Projeto de Vida Individual. Em conjunto com o Educador Social define estratégias de intervenção em grupo e individuais de acordo com os interesses e necessidades dos jovens.</p> |

| Departamento Serviços Gerais |   |
|------------------------------|---|
| 1 Administrativo             | <p><b>Conteúdo Funciona</b></p> <p>O técnico administrativo colabora com a Direção da Instituição e com a Direção Técnica no desenvolvimento de tarefas de natureza administrativa diversa, bem como de gestão de <i>stocks</i> e encomendas.</p> |

| Departamento Serviços Gerais |  |
|------------------------------|--|
| 1 Cozinheiro                 | <p><b>Conteúdo Funcional</b></p> <p>Tem como principais responsabilidades cuidar do espaço da cozinha e refeitórios, garantindo a confeção das refeições e a limpeza das várias zonas que esta área envolve, de acordo com as regras de higiene definidas.</p> |



| Departamento Serviços Gerais |  |
|------------------------------|--|
| 4 Aux. Serv. Gerais          | <p><b>Conteúdo Funcional</b></p> <p>Os auxiliares dos serviços gerais asseguram a limpeza, higiene, arrumação e conforto dos vários espaços da casa, garantindo igualmente a manutenção e conservação de espaços e equipamentos.</p> |

## IV- ANÁLISE ESTRATÉGICA

A abordagem estratégica foi efetuada utilizando a técnica criada por Albert Humpphrey – análise SWOT (Strengths, Weaknesses, Opportunities, Threats). Foram identificados pontos fortes e fracos, as oportunidades e ameaças à ação da Famser, como se pode ver de seguida

### Forças

- Potencial das Equipas Técnicas
- Instalações e equipamentos
- Parcerias
- Única IPSS para a area de intervenção em consumos aditivos
- Aposta na formação profissional dos colaboradores

### Fraquezas

- SGQ por implementar.
- Dependência de entidades financiadoras.
- Desgaste elevado da frota automóvel.
- Dificuldade na contratação de recursos humanos qualificados.
- Desgaste e elevados custos de manutenção dos equipamentos

### Oportunidades

- Necessidade de implementar a gestão por processos
- Certificação SGQ
- Disponibilidade para o estabelecimento de parcerias
- Quadro Comunitário de Apoio - inclusão social.

### Ameaças

- Mudança do plano governamental
- Dimensão da Area de intervenção
- Crise Financeira
- Excesso de burocratização no acesso a fundos comunitários
- Excessiva dependência do ISS,IP

## V - ORIENTAÇÃO ESTRATÉGICA

### MISSÃO

Com uma forte aposta na qualidade dos serviços prestados nas áreas educativa e social, a FAMSER afirma-se na vanguarda da inovação, assente na experiência direta do dia-a-dia com os utentes, na coesão, no espírito de equipa e na ajuda esclarecida e responsável do voluntariado.

Neste sentido temos como missão promover o apoio a famílias e indivíduos que por diversas circunstâncias e/ou impedimentos sociais, não possam assegurar, temporariamente, a satisfação das suas necessidades básicas e/ ou da vida diária.

### VISÃO

Ser um modelo de referência enquanto instituição, aproximando pessoas através da consolidação de afetos, do desenvolvimento humano e de valorização do indivíduo e da Qualidade dos serviços prestados.

Contribuir com uma resposta social certificada e mais abrangente ao nível dos serviços para a comunidade; Alargar a resposta social às necessidades sentidas pela comunidade envolvente; Estabelecer mais parcerias com entidades competentes de forma a colmatar algumas das carências da comunidade.

### VALORES

Contribuir para a melhoria da qualidade de vida das pessoas e famílias assegurando a satisfação das necessidades básicas do cliente/utente: alojamento, alimentação, saúde, higiene, conforto e lazer;

Promover a autonomia do indivíduo e a humanização dos serviços a ele prestados;





Garantir e respeitar a independência, individualidade e privacidade do cliente/utente;

Prestar cuidados de ordem física e apoio psicossocial aos clientes/utentes e famílias;

## **EIXOS ESTRATÉGICOS**

Neste sentido o plano de ação da FAMSER para 2015 irá assentar nos seguintes eixos estratégicos:

### **1) Formação**

Assegurar a melhoria contínua dos padrões da qualidade dos serviços a prestar aos clientes através do Investimento e aposta na formação e qualificação dos recursos humanos.

### **2) Investimento, desenvolvimento e inovação**

Desenvolver e melhorar estruturas físicas existente e manutenção e aquisição de novos equipamentos que beneficiem a comunidade, de forma a reduzir custos com a aquisição de equipamentos.

Implementação de uma metodologia de gestão orientada para a qualidade através da implementação do Sistema de Gestão e Qualidade.

### **3) Pessoas**

Inserção de uma cultura de gestão com base em resultados através de um sistema de avaliação de desempenho dos colaboradores assim como um sistema de avaliação de satisfação de colaboradores e utilizadores em geral.

### **4) Reforço da Imagem Institucional**

Promoção da imagem institucional de forma através da divulgação das atividades realizadas pela instituição.



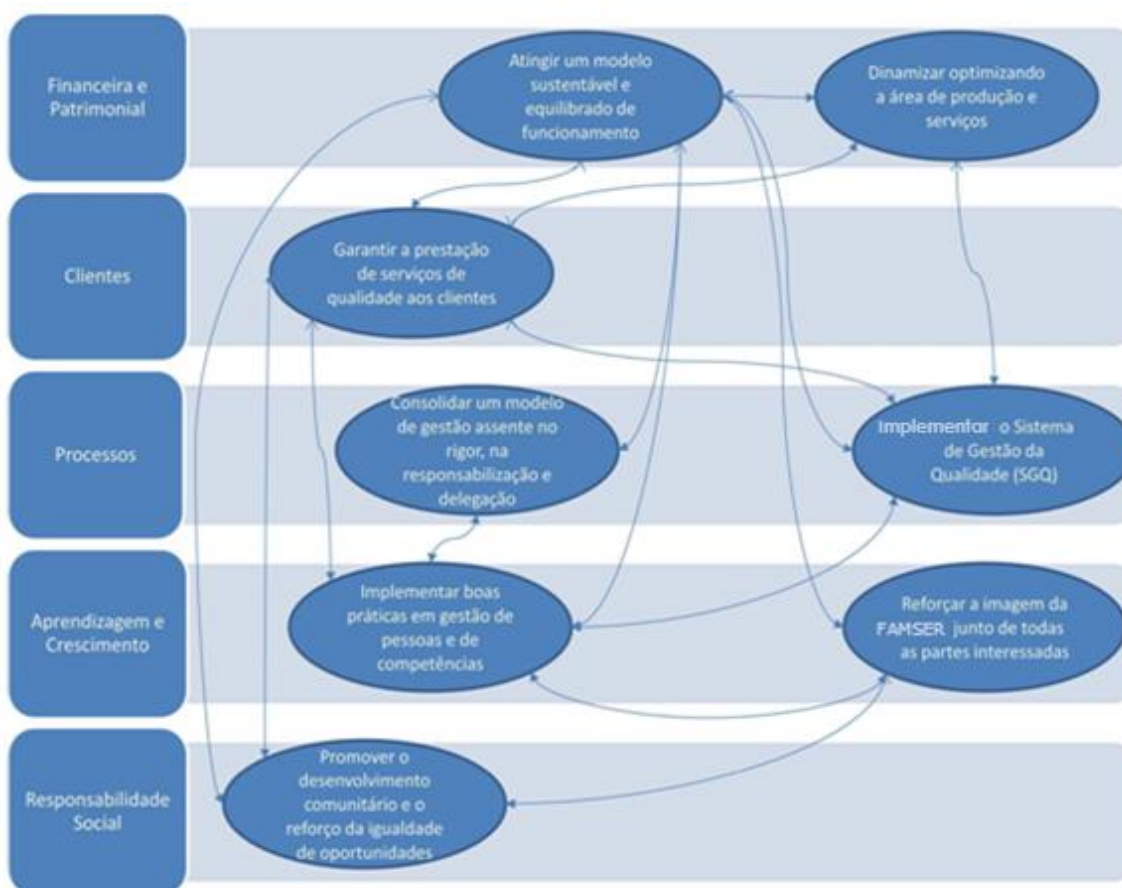
## 5) Organização e Gestão

Exigência de Qualidade e Excelência dos serviços prestados alcançado com o fomento da Gestão da Qualidade e através da utilização eficaz e eficiente de recursos materiais e humanos.

## 6) Cooperação e Parcerias

Promover e organizar atividades desportivas, culturais e recreativas para clientes e comunidade em geral e promover novas parcerias e reforçar as existentes.

## VI – MAPA ESTRATÉGICO



## VII – PLANO DE AÇÃO 2015/2016/2017

| Eixos Estratégicos                       | ATIVIDADES   | OBJETIVOS ESTRATÉGICOS   | AVALIAÇÃO                   |                           | DESCRIÇÃO DA ATIVIDADE* |
|--|--|--|-----------------------------|---------------------------|-------------------------|
|  |  |  | INDICADORES                 | METAS                     |                         |
| FORMAÇÃO                                 | Curso intensivo de intervenção na adolescência           | Reconhecer indicadores dos maus-tratos na infância e JUVENTUDE         | Nº de formações realizadas  | 1 Atividade por trimestre | QUADRO I                |
|  | Levantamento das necessidades de formação                | Aumentar a qualificação dos colaboradores.                             | Nº de atividades realizadas | 1 Atividade por Mês       | QUADRO II               |
|  | Elaborar plano de formação com base nas necessidades     |  |                             | 1 Atividade por Mês       |                         |
|  | Desenvolver ações de formação                            |  |                             | 1 Atividade por Mês       |                         |
|  | Avaliar a eficácia das ações de formação                 |  |                             | 1 Atividade por Mês       |                         |
| INVESTIMENTO, DESENVOLVIMENTO E INOVAÇÃO | Caracterização da entidade, objetivos, política e missão | Implementação de uma metodologia de gestão orientada para a qualidade. | Manual da Qualidade         | 1º mês                    | QUADRO III              |
|  | Identificar processos da instituição                     |  |                             | 2º mês                    | QUADRO III              |
|  | Identificar de oportunidades de melhoria à gestão        |  |                             | 3º mês                    | QUADRO III              |
|  | Elaborar mapa de processos e procedimentos               |  |                             | 4º mês                    | QUADRO III              |
|  | Abertura da Manual da Qualidade                          |  |                             | 5º mês                    | QUADRO III              |
|  | Formação de sobre o SGQ                                  |  |                             | 6º mês                    | QUADRO III              |
|  | Elaboração dos Procedimentos Operacionais da Instituição |  |                             | 7º mês                    | QUADRO III              |
|  | Elaboração de "Instruções de Trabalho                    |  |                             | 8º mês                    | QUADRO III              |



| Eixos Estratégicos                       | ATIVIDADES  | OBJETIVOS ESTRATÉGICOS   | AVALIAÇÃO              |                        | DESCRIÇÃO DA ATIVIDADE* |
|--|---|--|------------------------|------------------------|-------------------------|
|  |   |  | INDICADORES            | METAS                  |                         |
| INVESTIMENTO, DESENVOLVIMENTO E INOVAÇÃO | Elaboração dos Formulários de apoio à gestão  | Implementação de uma metodologia de gestão orientada para a qualidade. | Manual da Qualidade    | 9º mês                 | QUADRO III              |
|  | Formação de Colaboradores sobre SGQ   |  |                        | 10º mês                | QUADRO III              |
|  | Auditorias internas de acompanhamento da implementação do SGQ   |  |                        | 11º mês                | QUADRO III              |
|  | Avaliação do sistema e do Manual da Qualidade   |  |                        | 12º mês                | QUADRO III              |
|  | Auditoria interna final   |  |                        | 13º mês                | QUADRO III              |
|  | Revisão do Sistema  |  |                        | 14º mês                | QUADRO III              |
|  | Submissão do SGQ à certificação por entidade externa  |  |                        | 15º mês                | QUADRO III              |
|  | Realizar obras de conservação e reparação que sejam necessárias para o bom funcionamento da Instituição.  | Melhorar as infraestruturas e equipamentos da instituição.             | Nº de obras realizadas | 1 Atividade anual      | QUADRO IV               |
|  | Obter diversos orçamentos para este tipo de investimentos de forma a realizar uma avaliação da relação qualidade-preço, obtendo as melhores condições comerciais. |  | Valor do investimento  | Sempre que justificado |                         |



| Eixos Estratégicos     | ATIVIDADES  | OBJETIVOS ESTRATÉGICOS   | AVALIAÇÃO               |                      | DESCRIÇÃO DA ATIVIDADE* |
|------------------------|---|--|-------------------------|----------------------|-------------------------|
|                        |   |  | INDICADORES             | METAS                |                         |
| PESSOAS                | Realizar um estudo comparativo de diferentes metodologias de avaliação de desempenho de forma a melhorar a existente.       | Implementação de uma cultura de gestão com base em resultados. | Definir Processos chave | 1 ano                | Quadro V                |
|                        | Definir e divulgar a metodologia selecionada  |  | Reunião Geral           | 1/p mês              | Quadro VI               |
|                        | Recolher e tratar sugestões de colaboradores  |  | Questionários           | 10 Colaboradores mês | Quadro VII              |
|                        | Desenvolvimento de atividades outdoor para as colaboradores   |  | Congressos              | A definir            | Quadro VII              |
| IMAGEM                 | Dinamizar website institucional;  | Promoção da imagem institucional                               | Nº de visitas           | 1º ano               | Quadro VIII             |
|                        | Realização de eventos desportivos e culturais em parceria com outras Instituições;  |  | Nº de Eventos           | 3 por ano            |                         |
|                        | Participar em eventos concelhios.   |  | Nº de Eventos           | 1 por ano            |                         |
| ORGANIZAÇÃO / GESTÃO   | Avaliar o Grau de Satisfação dos clientes   | Qualidade e Excelência dos serviços                            | Questionários           | 3 p/ semestre        | Quadro IX               |
|                        | Recolher e tratar reclamações e sugestões   |  | Reuniões Gerais         | 1 p/mes              |                         |
|                        | Identificar oportunidades de melhoria através do envolvimento de colaboradores, clientes, e outras partes interessadas.     |  |                         |                      |                         |
|                        | Definir e racionalizar o conjunto de produtos e serviços a adquirir em quantidade de forma centralizada;                    | Eficácia e Eficiência na utilização dos recursos.              | Gestão Centralizada     |                      | Quadro X                |
|                        | Realizar estudos comparativos de preços de produtos e serviços no mercado;  |  | Competitividade         |                      |                         |
|                        | Avaliar o desempenho dos fornecedores;  |  | Qualidade de serviço    | 80% Eficiência       |                         |
| COOPERAÇÃO E PARCERIAS | Comemoração do aniversário da IPSS, com diversas atividades para sócios e utentes da Instituição;                           | Promover as relações com o exterior.                           | Evento                  | 1 por ano            | Quadro XI               |
|                        | Organização de almoço/tarde convívio entre Direção, utentes e colaboradores da Instituição                                  |  | Almoços                 | 3 por ano            |                         |
|                        | Realizar novas parcerias com Entidades formadoras de modo a desenvolver ações de formação para sócios e comunidade em geral |  | A definir               |                      |                         |



## VIII – ORÇAMENTO PREVISIONAL 2015

| RENDIMENTOS                                      |                   |                                  |                       |
|--|-------------------|----------------------------------|-----------------------|
| RUBRICA  | TOTAL             | 1305-Lar de Infância e Juventude | Empresa de Reinserção |
| VENDAS   | 0,00              |                                  |                       |
| PRESTAÇÕES SERVIÇOS                              | 4.576,00          | 0,00                             | 4.576,00              |
| QUOTAS UTILIZADORES (MATRÍCULAS/MENSALIDADES)    | 320,00            |                                  | 320,00                |
| OUTROS SERVIÇOS                                  | 4.256,00          |                                  | 4.256,00              |
| VARIAÇÃO NOS INVENTÁRIOS DA PRODUÇÃO             | 0,00              |                                  |                       |
| TRABALHOS PARA A PRÓPRIA ENTIDADE                | 0,00              |                                  |                       |
| SUBSÍDIOS, DOAÇÕES E LEGADOS À EXPLORAÇÃO        | 404.711,00        | 373.386,00                       | 31.325,00             |
| SUBSÍDIOS ESTADO E OUTROS ENTES PÚBLICOS         | 402.081,00        | 373.386,00                       | 28.695,00             |
| ISS, IP  | 368.355,36        | 368.355,36                       |                       |
| OUTRAS ENTIDADES PÚBLICAS                        | 33.725,64         | 5.030,64                         | 28.695,00             |
| SUBSÍDIOS DE OUTRAS ENTIDADES                    | 0,00              |                                  |                       |
| DOAÇÕES E HERANÇAS                               | 2.630,00          |                                  | 2.630,00              |
| LEGADOS  | 0,00              |                                  |                       |
| REVERSÕES  | 0,00              | 0,00                             | 0,00                  |
| DE DEPRECIAÇÕES E AMORTIZAÇÕES                   | 0,00              |                                  |                       |
| DE PERDAS POR IMPARIDADE                         | 0,00              |                                  |                       |
| DE PROVISÕES                                     | 0,00              |                                  |                       |
| DE PROVISÕES ESPECÍFICAS                         | 0,00              |                                  |                       |
| GANHOS POR AUMENTOS DE JUSTO VALOR               | 0,00              |                                  |                       |
| OUTROS RENDIMENTOS E GANHOS                      | 24.184,22         | 24.184,22                        | 0,00                  |
| RENDIMENTOS SUPLEMENTARES                        | 24.184,22         | 24.184,22                        |                       |
| OUTROS RENDIMENTOS E GANHOS                      | 0,00              | 0,00                             | 0,00                  |
| CORREÇÕES DE PERÍODOS ANTERIORES                 | 0,00              |                                  |                       |
| IMPUTAÇÃO DE SUBSÍDIOS DE INVESTIMENTO           | 0,00              |                                  |                       |
| RENDIMENTOS E GANHOS EM ATIVOS                   | 0,00              |                                  |                       |
| OUTROS NÃO ESPECIFICADOS                         | 0,00              |                                  |                       |
| JUROS, DIVIDENDOS E OUTROS RENDIMENTOS SIMILARES | 0,00              |                                  |                       |
| <b>TOTAL RENDIMENTOS</b>                         | <b>433.471,22</b> | <b>397.570,22</b>                | <b>35.901,00</b>      |



| GASTOS   |                  |                                  |                       |
|--|------------------|----------------------------------|-----------------------|
| RUBRICA  | TOTAL            | 1305-Lar de Infância e Juventude | Empresa de Reinserção |
| <b>CUSTO MERCADORIAS E MATÉRIAS CONSUMIDAS</b> | <b>0,00</b>      |                                  |                       |
| <b>FORNECIMENTOS E SERVIÇOS EXTERNOS</b>       | <b>51.845,68</b> | 44.850,62                        | 6.995,06              |
| <b>SUBCONTRATOS</b>                            | <b>0,00</b>      |                                  |                       |
| <b>SERVIÇOS ESPECIALIZADOS</b>                 | <b>3.856,80</b>  | 3.856,80                         | 0,00                  |
| TRABALHOS ESPECIALIZADOS                       | 1.200,00         | 1.200,00                         |                       |
| PUBLICIDADE E PROPAGANDA                       | 0,00             |                                  |                       |
| VIGILÂNCIA E SEGURANÇA                         | 0,00             |                                  |                       |
| HONORÁRIOS                                     | 2.656,80         | 2.656,80                         |                       |
| COMISSÕES                                      | 0,00             |                                  |                       |
| CONSERVAÇÃO E REPARAÇÃO                        | 0,00             |                                  |                       |
| OUTROS   | 0,00             |                                  |                       |
| <b>MATERIAIS</b>                               | <b>28.952,48</b> | 27.877,42                        | 1.075,06              |
| FERRAMENTAS E UTENSÍLIOS DE DESGASTE RÁPIDO    | 6.594,72         | 5.698,22                         | 896,50                |
| LIVROS E DOCUMENTAÇÃO TÉCNICA                  | 0,00             |                                  |                       |
| MATERIAL DE ESCRITÓRIO                         | 768,16           | 589,60                           | 178,56                |
| ARTIGOS PARA OFERTA                            | 0,00             |                                  |                       |
| OUTROS   | 21.589,60        | 21.589,60                        |                       |
| <b>ENERGIA E FLUIDOS</b>                       | <b>5.562,00</b>  | 4.662,00                         | 900,00                |
| ELETRICIDADE                                   | 2.450,00         | 2.450,00                         |                       |
| COMBUSTÍVEIS                                   | 1.550,00         | 650,00                           | 900,00                |
| ÁGUA   | 1.562,00         | 1.562,00                         |                       |
| OUTROS   | 0,00             |                                  |                       |
| <b>DESLOCAÇÕES, ESTADAS E TRANSPORTES</b>      | <b>1.630,00</b>  | 1.630,00                         | 0,00                  |
| DESLOCAÇÕES E ESTADAS                          | 1.630,00         | 1.630,00                         |                       |
| TRANSPORTES DE PESSOAL                         | 0,00             |                                  |                       |
| TRANSPORTES DE MERCADORIAS                     | 0,00             |                                  |                       |
| OUTROS   | 0,00             |                                  |                       |
| <b>SERVIÇOS DIVERSOS</b>                       | <b>11.844,40</b> | 6.824,40                         | 5.020,00              |
| RENDAS E ALUGUERES                             | 4.200,00         |                                  | 4.200,00              |
| COMUNICAÇÃO                                    | 3.152,00         | 2.896,00                         | 256,00                |
| SEGUROS  | 1.917,20         | 1.563,20                         | 354,00                |
| ROYALTIES                                      | 0,00             |                                  |                       |
| CONTENCIOSO E NOTARIADO                        | 0,00             |                                  |                       |
| DESPESAS DE REPRESENTAÇÃO                      | 0,00             |                                  |                       |
| LIMPEZA, HIGIENE E CONFORTO                    | 2.575,20         | 2.365,20                         | 210,00                |
| OUTROS SERVIÇOS                                | 0,00             |                                  |                       |



| GASTOS  |                   |                                  |                       |
|---|-------------------|----------------------------------|-----------------------|
| RUBRICA   | TOTAL             | 1305-Lar de Infância e Juventude | Empresa de Reinserção |
| <b>CUSTOS COM O PESSOAL</b>                               | <b>367.586,40</b> | <b>339.375,40</b>                | <b>28.211,00</b>      |
| <b>REMUNERAÇÕES DOS ÓRGÃOS SOCIAIS</b>                    | <b>0,00</b>       | <b>0,00</b>                      | <b>0,00</b>           |
| REMUNERAÇÕES CERTAS                                       | 0,00              |                                  |                       |
| REMUNERAÇÕES ADICIONAIS                                   | 0,00              |                                  |                       |
| <b>REMUNERAÇÕES DO PESSOAL</b>                            | <b>307.631,00</b> | <b>279.875,00</b>                | <b>27.756,00</b>      |
| REMUNERAÇÕES CERTAS                                       | 287.040,00        | 265.200,00                       | 21.840,00             |
| REMUNERAÇÕES ADICIONAIS                                   | 20.591,00         | 14.675,00                        | 5.916,00              |
| <b>BENEFÍCIOS PÓS-EMPREGO</b>                             | <b>0,00</b>       | <b>0,00</b>                      | <b>0,00</b>           |
| ÓRGÃOS SOCIAIS  | 0,00              |                                  |                       |
| PESSOAL   | 0,00              |                                  |                       |
| <b>INDEMNIZAÇÕES</b>                                      | <b>0,00</b>       | <b>0,00</b>                      | <b>0,00</b>           |
| ÓRGÃOS SOCIAIS  | 0,00              |                                  |                       |
| PESSOAL   | 0,00              |                                  |                       |
| <b>ENCARGOS SOBRE REMUNERAÇÕES</b>                        | <b>56.222,40</b>  | <b>56.222,40</b>                 | <b>0,00</b>           |
| ÓRGÃOS SOCIAIS  | 0,00              |                                  |                       |
| PESSOAL   | 56.222,40         | 56.222,40                        |                       |
| <b>SEGUROS ACIDENTES TRABALHO E DOENÇAS PROFISSIONAIS</b> | <b>1.933,00</b>   | <b>1.478,00</b>                  | <b>455,00</b>         |
| ÓRGÃOS SOCIAIS  | 0,00              |                                  |                       |
| PESSOAL   | 1.933,00          | 1.478,00                         | 455,00                |
| <b>GASTOS DE AÇÃO SOCIAL</b>                              | <b>0,00</b>       | <b>0,00</b>                      | <b>0,00</b>           |
| ÓRGÃOS SOCIAIS  | 0,00              |                                  |                       |
| PESSOAL   | 0,00              |                                  |                       |
| <b>OUTROS GASTOS COM O PESSOAL</b>                        | <b>1.800,00</b>   | <b>1.800,00</b>                  | <b>0,00</b>           |
| ÓRGÃOS SOCIAIS  | 0,00              |                                  |                       |
| PESSOAL   | 1.800,00          | 1.800,00                         |                       |
| <b>GASTOS DE DEPRECIAÇÃO E AMORTIZAÇÃO</b>                | <b>11.256,00</b>  | <b>11.256,00</b>                 | <b>0,00</b>           |
| <b>PROPRIEDADES DE INVESTIMENTO</b>                       | <b>0,00</b>       |                                  |                       |
| <b>ATIVOS FIXOS TANGÍVEIS</b>                             | <b>11.256,00</b>  | <b>11.256,00</b>                 |                       |
| <b>ATIVOS INTANGÍVEIS</b>                                 | <b>0,00</b>       |                                  |                       |
| <b>PERDAS POR IMPARIDADE</b>                              | <b>0,00</b>       | <b>0,00</b>                      | <b>0,00</b>           |
| <b>DE DÍVIDAS A RECEBER</b>                               | <b>0,00</b>       |                                  |                       |
| <b>DE INVENTÁRIOS</b>                                     | <b>0,00</b>       |                                  |                       |
| <b>PERDAS EM OUTROS ATIVOS</b>                            | <b>0,00</b>       |                                  |                       |
| <b>PERDAS POR REDUÇÃO DE JUSTO VALOR</b>                  | <b>0,00</b>       |                                  |                       |
| <b>PROVISÕES DO PERÍODO</b>                               | <b>0,00</b>       |                                  |                       |
| <b>OUTROS GASTOS E PERDAS</b>                             | <b>100,00</b>     | <b>100,00</b>                    | <b>0,00</b>           |
| <b>IMPOSTOS</b>   | <b>0,00</b>       |                                  |                       |
| <b>OUTROS GASTOS E PERDAS EM ATIVOS</b>                   | <b>0,00</b>       |                                  |                       |
| <b>OUTROS GASTOS E PERDAS</b>                             | <b>100,00</b>     | <b>100,00</b>                    | <b>0,00</b>           |
| CORREÇÕES DE PERÍODOS ANTERIORES                          | 0,00              |                                  |                       |
| DONATIVOS   | 0,00              |                                  |                       |
| QUOTIZAÇÕES   | 100,00            | 100,00                           |                       |
| OUTROS GASTOS E PERDAS                                    | 0,00              |                                  |                       |
| <b>CUSTOS C/ APOIOS FIN. CONCEDIDOS A ASS. OU UTENTES</b> | <b>0,00</b>       |                                  |                       |
| <b>GASTOS E PERDAS DE FINANCIAMENTO</b>                   | <b>0,00</b>       |                                  |                       |
| <b>TOTAL GASTOS</b>                                       | <b>430.788,08</b> | <b>395.582,02</b>                | <b>35.206,06</b>      |



## IX- AGRADECIMENTOS

### A Direção agradece

Aos nossos **clientes/utilizadores** que são a família desta instituição e sem os quais a FAMSER não faria sentido.

Aos **sócios e sócias** pela confiança depositada.

Aos **voluntários** pela sua generosidade e talentosa colaboração.

Aos **parceiros** pelo apoio dado.

Aos **patrocinadores** dos eventos organizados, pela sua colaboração em bens e serviços e/ou monetária.

Aos **fornecedores** de bens e serviços, pela qualidade com que cooperam com a instituição.

E por ultimo, à **comunidade em geral**, pela generosidade, apoio e colaboração dispensada.

